



دليل المعلومات المالية للمهاجرين واللاجئين

- 1- مقدمة 5
- 2- كيفية فتح الحساب؟ 7
- 1-2 ما هي الأنواع الرئيسية للحسابات المصرفية التي يمكنني فتحها؟ 7
- 2-2 فتح حساب لطالب اللجوء 8
- 3-2 فتح حساب للمهاجرين أو اللاجئين. 9
- 4-2 هل يمكنني فتح حساب مع شخص (أشخاص) آخر؟ 10
- 5-2 هل يمكنني فتح حساب صغار رجال الأعمال الفردي MEI؟ 10
- 3- إحتياجات عند فتح الحساب 12
- 1-3 تأكد من أن المؤسسة معتمدة من قبل البنك المركزي BC. 12
- 2-3 إقرأ العقد بعنايه 12
- 3-3 هل هناك أي ضمان للحصول على الأموال التي أودعتها في حسابي في حالة تعطل البنك أو إفلاسه؟ 13
- 4- عمليات صرف العملات الأجنبية 15
- 1-4 أين يمكنني استبدال العملات الأجنبية مقابل الريال أو الحصول على العملات الأجنبية؟ 15
- 2-4 هل أحتاج إلى عقد لشراء أو بيع عملات أجنبية؟ 15
- 3-4 ما هو سعر الصرف للعملية؟ 15
- 4-4 أين يمكنني التعرف على أسعار الصرف التي تتقاضاها المؤسسات؟ 16
- 5-4 يمكن عمل Pix: 16
- 6-4 وسائل الدفع - إجراءات أمنية إضافية 18
- 5- إرسال وأستقبال الأموال من الخارج؟ 21
- 1-5 كيف يمكنني إرسال الأموال إلى الخارج؟ 21
- 2-5 كيف يمكنني إستلام الأموال من الخارج؟ 21
- 3-5 هل هناك حد لإرسال واستقبال الأموال من وإلى الخارج؟ 21
- 4-5 يمكنني إستلام الأموال في البرازيل بأي عمله؟ 21
- 5-5 هل يمكن إضافة المبلغ المستلم من الخارج مباشرة إلى حسابي في البرازيل؟ 21

23	6- معرفة العملات الورقية والعملات المعدنية من الريال
25	7- كيفية الحصول على إئتمان؟
25	1-7 عمليات الائتمان
25	2-7 بطاقة الائتمان
26	3-7 القروض الصغيرة
26	4-7 السحب على المكشوف
27	5-7 السحب على المكشوف (Cheque especial) يختلف عن الشيك (cheque)
29	8- الحزر عند التعاقد علي قرض
29	1-8 تأكد من أن المؤسسه معتمدة من قبل البنك المركزي :
29	2-8 لا تقع ضحية لعمليات الإحتيال
30	3-8 قراءة العقد بعناية
30	4-8 الانتباه إلى المبلغ الإجمالي وقدرتك على الدفع
32	9- الرسوم المصرفيه
32	1-9 هل يمكن للمصارف فرض رسوم على عملائها؟
32	2-9 هل هناك خدمات مجانية؟
33	3-9 هل يمكن فرض رسوم علي حساب الدفع؟
35	10- التسجيل
38	11- النظام المالي البرازيلي
38	1-11 النظام المالي الوطني
38	2-11 البنك المركزي البرازيلي BC
40	12- أهم أنواع المؤسسات المالية التي يشرف عليها البنك المركزي
40	2-12 الإتحادات الإئتمانية
40	3-12 مؤسسات الدفع
41	4-12 مديري الجمعيات

41	5-12 شركات الائتمان والتمويل والاستثمار
41	6-12 مسئولية الجمعيات

1 - مقدمة

المادة 5 من الدستور الاتحادي للبرازيل والقانون رقم 13445 ، الصادر في 24 مايو 2017 ، يضمن للبرازيليين والمهاجرين إلى الأراضي الوطنية الحق في الحياة، والحرية، والمساواة، والأمن، والملكية وجميع حقوق الإنسان الأخرى.

يحتوي هذا الدليل على إرشادات للمهاجرين واللاجئين عن فتح الحسابات المصرفية، وصراف العملات الأجنبية والتحويلات وتلقي الأموال من/إلى الخارج، والقروض، والتحذيرات بعدم الوقوع ضحية لعمليات الإحتيال، فضلاً عن معلومات عامة حول عمل النظام المالي البرازيلي. ودور البنك المركزي (BC)

يمكن العثور على مزيد من المعلومات المحددة والمسائل الأخرى غير المشمولة في هذا الدليل على موقع البنك المركزي www.bcb.gov.br في قسم : الأسئلة المتداولة Perguntas Frequentes

بالإضافة إلى ذلك، يمكنك مشاهدة مقاطع فيديو عن الثقافة الماليه في صفحة اليوتوب الخاصه بالبنك المركزي، في قسم قوائم التشغيل Playlists، ستجد هناك مقاطع الفيديو في قائمة التشغيل (من حسابك) É da sua conta، والتي تهدف إرشادات حول المنتجات والخدمات المالية. بالإضافة إلى ذلك، هناك قائمة تشغيل من سلسلة "أنا وأموالي"

"Série "Eu e meu dinheiro"، والتي تترك للمواقف اليومية التي تشمل جوانب من الثقافة الماليه مثل التخطيط والاستهلاك المسؤول والمدخرات، إلخ. البنك المركزي يوصي أيضاً، بمشاهده الفيديو الخاص ب المواطنة المالية Cidadania Financeira، لمزيد من المعلومات حول الثقافة الماليه.

ملاحظة: يمكن الاطلاع على جميع اللوائح الصادرة عن مجلس النقد الوطني (CMN) والبنك المركزي (BC) المذكوره في هذا الدليل علي موقع هذه الهيئه في الإنترنت في قسم : البحث عن القواعد Busca de Normas

إذا كنت بحاجة إلى طرح أسئلة، طلب معلومات أو تقديم شكوى ضد أي بنك أو مؤسسة أخرى خاضعة للإشراف، يمكنك الإتصال بالبنك المركزي (BC) عبر القنوات التاليه :

(أ) خدمة الإنترنت: إتصل بنا.

(ب) الخدمة الهاتفية: هاتف 145، من الاثنين إلى الجمعة، من الثامن صباحاً حتي الثامن مساءً (تكلفه المكالمات المحليه)

(ج) الخدمه المباشره : في مقر البنك المركزي في برازيليا، الموجود في القطاع المصرفي الجنوبي

Setor Bancário Sul (SBS) Quadra 3 Bloco B.

(د) المراسلات: : إرسل إلى: البنك المركزي البرازيلي - إدارة الخدمة المؤسسية،

Setor Bancário Sul (SBS) Quadra 3 Bloco B - Ed. Sede, Brasília – DF, CEP: 70074-900.

تم تعليق الخدمة الشخصية.



كيفية فتح
الحساب؟

2 - كيفية فتح الحساب؟

إشعار مهم! لا يوجد إلزام علي أي بنك أو أي مؤسسه أخرى بفتح حساب بنكي، هذا يعتمد على رغبة المؤسسة والعميل معاً.

1-2 ما هي الأنواع الرئيسية للحسابات المصرفية التي يمكنني فتحها ؟

أنواع الحسابات الرئيسية هي حساب الإيداع، وحساب الراتب وحسابات الدفع.

يمكن أن يكون حساب إيداع نقداً (حساب جاري) أو توفير وهو أكثر أنواع الحسابات المصرفية شيوعاً.

في الحساب الجاري ، الأموال التي تودعها تكون تحت تصرفك لسحبها في أي وقت. يمكن فتحه شخصياً في الأفرع أو المكاتب أو بالمراسله ، كما تقدم العديد من المؤسسات الفتح الاليكتروني من خلال التطبيقات.

مهم! في حساب التوفير ، فإن المبلغ المودع هو إيداع مالي يحقق فائدة للشخص الموفر. وتتمثل مهمته الرئيسية في الإستثمار، وليس للحركة الجارية للنقود. بالنسبة للحركة النقدية ، فالأفضل هو فتح حساب جاري.

أما بالنسبة لحساب الراتب ، هو حساب مفتوح بمبادرة وطلب من صاحب العمل لدفع رواتب الموظفين. لا يقبل هذا الحساب أي نوع من الإيداع بخلاف تلك التي يقوم بها صاحب العمل ، وليس به شيكات.

مهم! ليس لمجرد أن صاحب العمل يودع راتبك في أي حساب يتحول هذا الحساب إلي حساب راتب. فقط في حالة وجود اتفاق محدد على فتح حساب الراتب بين صاحب العمل والمؤسسة وهذا ما يجعله رسمياً ، لا شيء يمنع صاحب العمل من إيداع مبالغ الرواتب في حساب إيداع يمتلكه الموظف.

حساب الدفع يستخدم حساب الدفع بشكل خاص لتوفير المال وإجراء التحويلات مثل TED و DOC و دفع الفواتير والمشتريات من بطاقة الدفع أو المشتريات. ويتم تصنيفهم كالتالي :

(أ) الدفع المسبق: من المبالغ المودعة مسبقاً من قبل العميل ، علي سبيل المثال المعاملات عبر البطاقة أو الهاتف أو الإنترنت ، إلخ ؛ و

(ب) الدفع الآجل: مستقل عن الإيداع المسبق للمبالغ من قبل العملاء (المثال الأكثر شيوعاً هو بطاقات الائتمان)

بشكل عام ، يمكن فتح حسابات الدفع المسبق عن طريق الهاتف المحمول نفسه. فقط أدخل بعض البيانات ، مثل الاسم ورقم الأشخاص الفردين وغيرها من البيانات المطلوبة. قد تطلب منك المؤسسات البنكية أيضاً أخذ صورة شخصية. تعمل هذه الحسابات عادةً بحد أقصى للرصيد وحد إيداع شهري قدره 5000 ريال. و نظراً لأنها مدفوعة مسبقاً ، لا تتوفر الموارد إلا إذا قمت بإيداع الأموال مقدماً. يعمل كشن الهاتف المحمول، على سبيل المثال.

مهم! يمكن تقديم خدمات حساب الدفع للعملاء عن طريق مؤسسات الدفع (IP) أو المؤسسات الماليه (IF) لكن ، مؤسسات الدفع التي تحفظ أموال العملاء ، تُلزم بإستخدام حساب الدفع .

فيما يلي الاختلافات الرئيسية بين الحسابات:

نوع الحساب	الحساب الجاري	حساب المرتبات	حساب التوفير	حساب الدفع
ماهي خصائصه؟ من يفتح ويقفل الحساب	حركة حرة للمال العميل	لقبض الرواتب الموظف	للإدخار العميل	لحركة الدفع العميل
الخدمات الأساسية المجانية	- بطاقة الإنتمان - اربع ٤ عمليات سحب - اثنين ٢ كشف حساب - اثنين ٢ تحويلات - عشر ١ شيكات - صيانه الحساب - خدمات الإنترنت	بطاقه التعاملات -خمس عمليات سحب -اثنين كشف الرصيد اثنين كشف الحساب -دفع الفواتير -صيانه الحساب	-بطاقه للحركه الماليه -اثنين سحب -اثنين كشف حساب -اثنين تحويل -صيانه الحساب -خدمات الإنترنت	محدد من قبل كل بنك

التعريفات المنظمة بموجب التعميم 3338-2006 (حساب المرتبات) وقرار CMN 3919-2010

2-2 فتح حساب لطالب اللجوء:

إذا كنت قد تقدمت بالفعل بطلب للحصول علي الإعتراف باللجوء ولكن لم يتم الاعتراف بك كلاجئ من قبل اللجنة الوطنية للاجئين CONARE

وبالتالي لا تملك بطاقة تسجيل الهجرة الوطنية CRNM ، يمكنك الذهاب إلى أحد البنوك ومعك المستند المؤقت للتسجيل الوطني للهجرة أو بروتوكول اللجوء لمحاولة فتح حساب. يتم الاعتراف ببروتوكول اللاجئين في رساله المعممه رقم 3813، لعام 2017 من البنك المركزي لتحديد المودعين ، وفتح الحسابات الجاريه أو حسابات التوفير في البنوك.

على أساس عملية التأهيل المبسطة. بالنسبة لهذه الحسابات ، يمكن للمؤسسات وضع حدود موازنة كافية ومتوافقة وتخصيص الموارد لحركتها.

بالإضافة إلى وثيقة الهوية ، من الضروري أن يقدم مقدم طلب الإعتراف باللجوء رقم التسجيل في سجل الأشخاص الفردين CPF وما يثبت محل الإقامة.

تنبيه! للحصول علي المزيد من المعلومات حول إصدار سجل الأشخاص الفرديين CPF يمكن البحث في موقع مصلحة الضرائب (<https://receita.economia.gov.br>)

إعادته تنبيه ! لا يلزم أي مصرف أو مؤسسة أخرى لفتح حساب حتى لو كان لديك جميع الوثائق كاملة. القرار النهائي متروك للبنك وهذه القاعدة تنطبق أيضاً على البرازيليين!

في الحالات التي توجد فيها رغبة من البنك أو مؤسسة الدفع فتح حساب لمقدم طلب الإعتراف باللجوء ولكن الموظفين لا يدركون أن بروتوكول اللجوء هو وثيقة شرعية لتحديد الهوية ، فمن المستحسن أن يشير مقدم الطلب أو يعرض نسخة من الرسالة المعممة 3813

قد لا يكون بروتوكول اللجوء ضرورياً للحسابات المبسطة وبعض حسابات الدفع.

لا تتطلب الحسابات المبسطة ، التي ينظمها القرار 3211 لعام 2004 ، تقديم إثبات محل الإقامة ، ويمكن فتحها عن طريق وكلاء البنوك ، مثل محلات اليانصيب ، ولكن الحد الأقصى للرصيد والودائع في الشهر 3,000.00 ريال. بروتوكول اللجوء أيضا يمكن أن لا يتم طلبه من قبل مؤسسات الدفع IP أو البنوك ، عندما يريد العميل فتح حسابات بحد أقصى لمبلغ الإيداع وهو 5,000.00 ريال. عادةً ما يتم فتح هذه الحسابات عن طريق الجوال وإدخال بعض البيانات ، مثل الاسم ورقم الأشخاص الفرديين CPF وغيرها من البيانات المطلوبة. قد تطلب منك المؤسسات أيضاً أخذ صورة شخصية.

2-3 فتح حساب للمهاجرين أو اللاجئين.

عملية فتح الحساب هي نفسها كما هو موضح في حالة التقدم بطلب الإعتراف باللجوء. المختلف بالنسبة للاجئين والمهاجرين يكمن في وثائق الهوية:

(أ) بطاقة الهوية للأجانب CIE

(ب) السجل الوطني للأجانب RNE أو

(ج) بطاقة تسجيل الهجرة الوطنية CRNM

يمكن للمهاجرين واللاجئين أيضاً فتح حساب مبسط أو حساب دفع

يجب على المهاجر المعترف به كلاجئ ولديه بالفعل حساب مفتوح مثله كطالب الإعتراف باللجوء تحديث تسجيله / تسجيلها لدى البنك أو مؤسسة الدفع عن طريق عرض إحدى المستندات المذكورة أعلاه. يتعين على البنوك ومؤسسات الدفع الاحتفاظ بسجلات العملاء الخاصة بها بموجب القرار 2،025 لعام 1993 والتعميم 3،680 لعام 2013 ، على التوالي.

4-2 هل يمكنني فتح حساب مع شخص (أشخاص) آخر؟

نعم ، يُسمح بفتح حساب به أكثر من مالك. تتبع قواعد الحساب المشترك نفس القواعد المتبعة في الحساب الفردي يعتمد فتح هذا النوع من الحساب على الإتفاق بين الطرفين ولا يوجد أي قانون يفرض على البنك أو أي مؤسسة أخرى فتح حساب لأكثر من مالك .

5-2 هل يمكنني فتح حساب صغار رجال الأعمال الفردي MEI؟

نعم ، في هذه الحالة ، سيتم فتح حسابك كحساب شخصيه إعتباريه PJ. تحقق مع مؤسستك حول الوثائق المطلوبة لفتح هذا الحساب.



إحتياطيات عند
فتح الحساب

3 - إحتياجات عند فتح الحساب

1-3 تأكد من أن المؤسسة معتمدة من قبل البنك المركزي BC.

يمكنك العثور على جميع المؤسسات المصرح لها بالعمل من قبل البنك المركزي على موقعه باتباع الخطوات التاليه: «المؤسسات الماليه» النظام المالي الوطني < التنظيم > البحث عن مؤسسة». إذا تم التصريح بذلك ، فإن انقر فوق اسم المؤسسة يوفر مجموعة متنوعة من المعلومات ، بما في ذلك معلومات الاتصال.

“Estabilidade financeira > Sistema Financeiro Nacional >

Organização> Encontre uma instituição”

إذا لم يتم العثور على اسم المؤسسة ، فتأكد إذا كانت تعمل كوكيل لمؤسسة معتمدة.

في حالة مؤسسات الدفع ، هناك قواعد تحدد ما إذا كانت تحتاج إلى ترخيص من البنك المركزي للعمل بعض مؤسسات الدفع الصغيره والتي ليس لديها حركه ماليه كبيره يمكن أن تعمل بدون حاجه إلي ترخيص.

إذا كانت لديك إستفسارات أخرى ، تواصل مع بالبنك المركزي BC.

2-3 إقرأ العقد بعنايه :

يتعين على المؤسسات تزويدك بأهم المعلومات ، بما في ذلك حول :

(أ) شروط توفير الشيكات ؛

(ب) أهميه الإتصال من قبل الموعد بأي تغيير في بيانات التسجيل والوثائق المستخدمة لفتح الحساب ؛

(ج) شروط إدراج اسم الموعد في سجل جهات إصدار الشيكات بدون رصيد CCF

(د) معلومات بخصوص الشيكات المُسدده، والتي تم تصويرها، وإمكانية تقطيعها.

(هـ) رسوم الخدمة ، بما في ذلك المعلومات عن الخدمات التي لا يمكن فرض رسوم عليها ؛ و

(و) الرصيد المطلوب لصيانة الحساب ، إن وجد.

إذا كانت لديك أي إستفسارات إخرى ، إطلب من موظف المؤسسة أو اتصل ب البنك المركزي BC.

مهم! يجب على المؤسسة تقديم نسخة من جميع الوثائق التي قمت بالتوقيع عليها. إطلبها وإحتفظ بها . يمكنك أيضًا

طلب نسخة ثانية في أي وقت أو يمكنك طلب إرسال هذه المستندات عبر البريد الإلكتروني.

3-3 هل هناك أي ضمان للحصول على الأموال التي أودعتها في حسابي في حالة تعطل البنك أو إفلاسه؟

نعم ، إن المبالغ المودعة في البنوك والتعاونيات مضمونة حتى 250 ألف ريال ، في كل مؤسسة ، حتى صندوق ضمان الأئتمان FGC وصندوق ضمان الائتمان التعاوني FGCoop ، الشركات الخاصة،إداره آليات الحماية .

يمكن الحصول على مزيد من المعلومات حول الصناديق المعنية من موقعي الويب :

www.fgc.org.br و www.fgcoop.coop.br.

بالإضافة إلى ذلك ، يمكنك أيضاً الحصول علي المعلومات من خلال الأسئلة المتداولة الخاصة في موقع البنك المركزي BC:

“Regimes de Resolução”, “FGC” e “FGCoop”.

في حالة مؤسسات الدفع، علي الرغم من عدم وجود صندوق ضمان، هناك إلتزام في القانون بأن يتم فصل موارد العميل عن موارد المؤسسات



عمليات صرف
العملات الأجنبيه

4 - عمليات صرف العملات الأجنبية

1-4 أين يمكنني استبدال العملات الأجنبية مقابل الريال أو الحصول على العملات الأجنبية؟

لا يجوز لك إجراء عمليات صرف العملات الأجنبية إلا مع مؤسسات معتمدة من البنك المركزي وتعمل في سوق الصرف الأجنبي. انظر [هنا](#) للحصول على قائمة المؤسسات المعتمدة.

بالإضافة إلى ذلك ، يجوز لك إجراء هذه المعاملات مع وكلاء الصرف الأجنبي والشركات التي تعمل نيابة عن المؤسسات المعتمدة. يمكنك الرجوع إلى قائمة وكلاء الصرف الأجنبي [هنا](#)

يمكن للمؤسسات والوكلاء المعتمدين تحديد أي عملات أجنبية سيتم قبولها في كل معاملة.

2-4 هل أحتاج إلى عقد لشراء أو بيع عملات أجنبية؟

علي حسب العقد مطلوب فقط لعمليات شراء أو بيع العملات الأجنبية التي تزيد قيمتها عن 10,000 دولار أمريكي ، أو ما يعادلها بالعملات الأجنبية الأخرى. في حالات أخرى ، يكفي تبادل الأموال وتقديم مستنداتك إلى موظفي المؤسسة ، وإذا كان المبلغ يتجاوز 3000 دولار أمريكي (ثلاثة آلاف دولار أمريكي) ، فإن الوثائق هي أساسية لضمان العملية.

منذ 2022/29/12 ، زاد الحد الأقصى لإدخال الأموال العينية وتركها في البلاد من 10.000 ريال إلى 10.000 دولار. بالإضافة إلى ذلك ، اعتبارًا من هذا التاريخ ، يُسمح للأفراد بشراء وبيع العملات الأجنبية فيما بينهم بحد أقصى 500 دولار أمريكي أو ما يعادله ، بشرط ألا يتم تنفيذ العمليات بطريقة مهنية.

3-4 ما هو سعر الصرف للعملية؟

يتم الاتفاق بحرية على أسعار الصرف بين الأطراف المتعاقدة ، أي بين العميل والوكيل المرخص له بالعمل في سوق الصرف الأجنبي.

لمعرفة القيمة الإجمالية للعملية بدقه ، يجب على المؤسسة إبلاغ القيمة الفعلية الكلية VET التي تأخذ في الاعتبار سعر الصرف ، والضرائب المفروضة والرسوم .

وذلك ، لمعرفة قيمة العمليه ومقارنة الأسعار بين الوكلاء المعتمدين ، اسأل دائمًا عن القيمة الفعلية الكلية للعمليه VET لمعرفة المزيد عن سعر الصرف وVET [هنا](#)

4-4 أين يمكنني التعرف علي أسعار الصرف التي تتقاضاها المؤسسات؟

البنك المركزي BC يعرض المتوسط الحسابي لمعدلات البيع والشراء للوكلاء المرخصين بالتداول. هذا المعدل بمثابة مرجع للحد الأدنى ، وليس معدل ثابت.

لمعرفة فعالية المؤسسات التي لديها ، في المتوسط ، أفضل أسعار الصرف ، تابع هنا القيمة الفعلية الكلية VET

مهم! قيم موقع البنك المركزي هي قيم متوسطة. يعتمد المبلغ الذي ستدفعه أو تتلقاه من كل مؤسسة على حسب كل عملية. لذلك من المهم البحث في أكثر من مؤسسة.

5-4 يمكن عمل Pix:

أ) من خلال قراءة رمز الاستجابة السريعة باستخدام كاميرا هاتفك الذكي ، في خيار تنفيذ Pix في التطبيق المالي أو تطبيق مؤسسة الدفع الخاصة بك ؛

ب) باستخدام الخيار «Cópia e Pasta» ، يمكنك لصق الرمز المتعلق برمز الاستجابة السريعة QR Code. عندما تستخدم هاتفك الخليوي ولا يمكنك قراءة رمز الاستجابة السريعة من خلال الكاميرا والذي يمكن استخدامه أيضًا في الخدمات المصرفية عبر الإنترنت ؛

ج) بوضع مفتاح Pix ، والذي يمكن أن يكون CPF / CNPJ ، أو بريدًا إلكترونيًا أو هاتفًا خليويًا للمستلم ، أو مفتاحًا عشوائيًا ، من خلال الخيار الذي توفره المؤسسة المالية أو مؤسسة الدفع الخاصة بك في التطبيق المثبت على هاتفك الذكي. يمكن استخدام هذا الخيار أيضًا في الخدمات المصرفية عبر الإنترنت ؛

د) من خلال خدمة بدء معاملات الدفع ، والتي توافق من خلالها على بدء الدفع من قبل مؤسسة أخرى غير تلك التي تحتفظ بحسابك ؛ أو

هـ) عن طريق كتابة بيانات حساب معاملات المستخدم المستلم يدويًا ، بنفس طريقة TED أو DOC ، وهو خيار يمكن استخدامه أيضًا في الخدمات المصرفية عبر الإنترنت

1-5-4

أ) إنشاء رمز الاستجابة السريعة وتقديمه إلى الدافع (إما صورة رمز الاستجابة السريعة أو الرمز المرتبط به) ؛

ب) إبلاغ الدافع بمفتاح Pix ، والذي يمكن أن يكون CPF / CNPJ أو بريدًا إلكترونيًا أو هاتفًا خليويًا أو مفتاحًا عشوائيًا ؛ أو

ج) إبلاغ الدافع ببيانات حساب المعاملات الخاصة به ، بنفس الطريقة التي يتم بها تلقي TED أو DOC.

2-5-4 سحب البكس وتغيير البكس

يتيح سحب البكس - Pix Saque لجميع العملاء لأي مشترك في Pix يمكنه له السحب من إحدى النقاط التي تقدم الخدمة. للمؤسسات التجارية وشبكات أجهزة الصراف الآلي المشتركة ومشاركي Pix ، من خلال أجهزة الصراف الآلي الخاصة بهم ، يمكن لهم تقديم الخدمة.

للوصول إلى الأموال النقدية ، كل ما عليك فعله هو ان يكون عندك Pix وكيل السحب ، في ديناميكية مماثلة لتلك الخاصة بـ Pix العادي ، من قراءة رمز الاستجابة السريعة أو من تطبيق مزود الخدمة.

في Troco Pix ، الديناميكيات متطابقة عمليا. الفرق هو أن سحب الأموال نقدًا يمكن أن يتم أثناء دفع عملية شراء من المؤسسة. في هذه الحالة ، يتم عمل Pix لكامل المبلغ (شراء + سحب). سيظهر المبلغ المقابل للسحب ومبلغ الشراء في كشف حسابك.

3-5-4 في حالة الاحتيال أو مواجهه مشكله ، هل يمكن إرجاع الأموال التي دفعتها Pix؟

نعم. من خلال آلية الإرجاع الخاصة - MED يمكنك تسجيل طلب الإرجاع لدى مؤسستك:

(c) الحالات التي يشتبه فيها في الاحتيال أو

(d) في الحالات التي يوجد فيها فشل تشغيلي في أنظمة المؤسسات المشاركة في المعاملة.

إذا حدث ذلك لك ، فقم بتقديم تقرير للشرطة وإخطار البنك أو مؤسسة الدفع على الفور من خلال قناة الخدمة الرسمية ، مثل SAC أو مركز الشكاوي.

في Pix في تطبيقات البنوك ، يوجد رابط مباشر للقناة لاستخدامها في تقديم الشكوى.

في حالة الاشتباه في الاحتيال ، تعمل الآلية على النحو التالي:

(a) يفتح العميل الدافع الشكوى في المؤسسة بشأن الاحتيال ؛

(b) تقوم مؤسسة العميل الدافع بتقييم ما إذا كانت الحالة تقع ضمن MED ، وبعد ذلك ، يفتح إشعار الانتهاك بموجب Pix عبر DICT (دليل Pix) ؛

(c) تتلقى مؤسسة العميل المتلقي الإشعار وتحظر موارد حساب المستخدم المتلقي ، والذي سيتلقى إشعارًا حول القفل ؛

- (d) تقوم كل من مؤسسة الدافع ومؤسسة المستلم بتحليل الشكوى (الموعد النهائي: 7 أيام) ؛
- (e) إذا وصلت مؤسسة الدافع إلى أنها ليست احتيالا ، فإنها تلغي الإخطار .وتتيح مؤسسة المستلم الأموال ؛
- (f) إذا وصلت مؤسسة الدافع إلى أنها احتيالي وتأكدت مؤسسة المتلقي أيضا ، فإن مؤسسة المستلم تقبل الإخطار ؛
- (g) تفتح شركة الدفع طلب الإرجاع (الموعد النهائي: 3 أيام) تقوم مؤسسة المستلم بالإرجاع (الموعد النهائي: 1 يوم) وتخطر المستخدم المدين في الحساب.
- (h) موافقة المستلم، ولكنها لن تحدث إلا إذا كانت الموارد لا تزال متوفرة في حساب المستلم. ولكن ، إذا لم يوافق ، فليده ما يصل إلى 30 يوما لطلب إلغاء الإرجاع ، ويتم اتخاذ القرار النهائي للمؤسسة المشاركة.

ولذلك ينبغي أن تؤكد كلتا المؤسستين الاشتباه في الاحتيال.

بالنسبة للحالات التي يحدث فيها ائتمان غير مستحق بسبب فشل تشغيلي في أنظمة المؤسسة المعنية ، لا ينطبق MED في الحالات التالية:

- (a) إذا قام المستخدم بعمل Pix عن طريق الخطأ ، على سبيل المثال عن طريق كتابة المفتاح الخطأ ؛
- (b) الخلافات التجارية بين المستخدمين ؛
- (c) المعاملات مع الاحتيال المشتبه به والتي يتم فيها تخصيص الموارد لحساب المعاملات لطرف ثالث بحسن نية.
- يعتمد اعتماد MED على توفير تفويض عام مسبق للعملاء (الدافع والمتلقي) ، والذي قد يظهر في عقود العملاء مع المؤسسات.
- لمزيد من المعلومات حول MED ، راجع قرار BCB 103 لعام 2021.

4-6 وسائل الدفع - إجراءات أمنية إضافية

تحقق من بعض الإجراءات الأمنية الإضافية في الجدول أدناه ، الصالحة لوسائل الدفع المختلفة وغيرها من الإجراءات الحصرية لـ Pix:

قواعد لمختلف الوسائل الواسط الإلكترونيه	خصائص اخري لبيكس
المؤسسات هي التي تحدد الحد الأقصى للفترات (المسائيه والصباحيه) علي حسب ملف العميل	البنك المركزي يحدد مقاييس للقواعد التي يمكن ان تختلف علي حسب كل حاله، علي سبيل المثال: -أن يكون البيكس للدفع أو لسحب الاموال -علي حسب القناه المستخدمه من قبل الدافع -صاحب الحساب -شكل التوصيق للمستخدم الدافع
لحد الأقصى للتعاملات بين الأشخاص الفرديه في الفتره المسائيه ه ي 1000 ريال (ألف ريال برازيلي)	ممكّن أن تتغير مواعيد بدأ الفتره المسائيه
إمكانيه تسجيل الحسابات التي لها حد أقصى مختلف	التسجيل عن طريق التطبيق أو عن طريق الإنترنت البنكي ويمكن ان يتم من خلال مفتاح بيكس
إمكانيه العميل طلب تعديل في الحد الأقصى التعديل الفوري في حاله طلب تقليل الحد الأقصى	إداره الحد الأقصى للعمليات عن طريق التطبيق أو الأترنت
المده الأدنى هي 24 ساعه في حاله تعديل الحد الأقصى للعميل	إذا كان الطلب داخل القواعد المحدده من قبل البنك المركزي يجب يكون إلزامي ان يفتح البيكس من 24 ساعه إلي 48 ساعه في حاله الشخصيه الفرديه و من 24 الي يومين في حاله الشركات . إذا كانت هناك طلبات خارج القواعد المحدده سيتم طلب التعديل من قبل المؤسسات، علي حسب تصديق الملف الشخصي للعميل، ويجب ان يتم الرد في نفس الوقت المحدد.

لمعرفة المزيد ، راجع قرار مجلس التنسيق الاتحادي رقم 142 وقرار مجلس التنسيق الاتحادي رقم 147 ، وكلاهما من عام 2021.



إرسال وأستقبال
الأموال من
الخارج؟

5 - إرسال وأستقبال الأموال من الخارج؟

1-5 كيف يمكنني إرسال الأموال إلى الخارج؟

يجب أن يتم تحويل الأموال من البرازيل إلى الخارج من خلال المؤسسات المرخص لها من قبل البنك المركزي للعمل في سوق الصرف الأجنبي ، المذكور في البند 4-1 . تقدم بعض المؤسسات إمكانية إرسال الحوالات إلكترونياً. تحقق مع المؤسسة المرخص لها والمفضلة لك، إجراءات إرسال الأموال، الوثائق المطلوبة و القيمة الفعلية الكلية. بديل آخر، يمكن أيضاً استخدام خدمة الطلبات البريدية الدولية المتوفرة في مكتب البريد. يمكن العثور على قائمة الدول الأعضاء على موقع مكتب البريد.

2-5 كيف يمكنني إستلام المال من الخارج؟

يجب أن يتم استلام الأموال من الخارج في البرازيل من خلال المؤسسات المرخص لها من قبل البنك المركزي بالعمل في سوق الصرف الأجنبي ، المذكور في البند 4-1. توفر بعض المؤسسات إمكانية تلقي التحويلات إلكترونياً. يوصى أنه قبل إرسال العملة الأجنبية إلى البرازيل ، يجب على المستفيد في البرازيل التحقق من المؤسسة المعتمدة المختاره من للإجراءات التي سيتم اعتمادها والوثائق المطلوبة والقيمة الإجمالية الفعلية للعملية. بديل آخر ، يمكن أيضاً استخدام خدمة الطلبات البريدية الدولية المتوفرة في مكتب البريد. يمكن العثور على قائمة الدول الأعضاء على موقع مكتب البريد.

3-5 هل هناك حد لإرسال وأستقبال الأموال من وإلى الخارج؟

كقاعدة عامة ، لا يوجد حد لقيمة المعاملات ، وتجدر الإشارة إلى أن المعاملة يجب أن تكون متوافقة مع القانون البرازيلي ولوائح الصرف الأجنبي.

4-5 يمكنني إستلام الأموال في البرازيل بأي عمله؟

قد يتم إرسال أوامر الدفع من الخارج بالعملة الأجنبية أو بالعملة المحلية ، ولكن سيتم دفعها دائماً للمقيمين في البرازيل بالريال. سعر الصرف هو الذي يتم التفاوض عليه بين المستفيد والمؤسسة المالية المرخص لها.

5-5 هل يمكن إضافة المبلغ المستلم من الخارج مباشرة إلى حسابي في البرازيل؟



معرفة العملات
الورقية والعملات
المعدنية من الريال

6 - معرفة العملات الورقية والعملات المعدنية من الريال

في موقع البنك المركزي BC علي الإنترنت يوفر معلومات عن خصائص الأوراق النقدية والعملات المعدنية المتداولة في البرازيل ، بما في ذلك المعلومات المهمة لتحديد خصائص الأمان التي يجب أن تتضمنها الأوراق النقدية.

إذا كانت لديك أسئلة حول سلامة العملة ، يمكنك إحالتها إلى فحص البنك المركزي عن طريق أي بنك. عند تسليم العملة إلى البنك ، أطلب إيصال. يمكنك متابعة عملية المراجعة [هنا](#)



كيفية الحصول
على إئتمان؟

7 - كيفية الحصول على إئتمان؟

إشعار مهم! لا يلزم أي بنك أو مؤسسة أخرى منح القروض أو التمويل أو بطاقات الائتمان لأي عميل سواء برازيلي أو مهاجر أو لاجئ. وبالمثل ، لست ملزماً أيضاً أن تأخذ قرض لفتح حساب أو الحصول على أي خدمات مالية.

1-7 عمليات الائتمان

من خلال عملية الائتمان ، يقوم البنك أو المؤسسة المالية الأخرى بتوفير الأموال للعميل مقابل سدادها خلال فترة محددة ، بالإضافة إلى الفوائد والرسوم. بشكل عام ، قد تطلب المؤسسات من العملاء تقديم بعض ضمانات الدفع ، مثل الضامن ، السيارة ، الدراجة النارية ، المنزل ، للحد من مخاطر المعاملة.

هناك نوعان رئيسيان من عمليات الائتمان:

- القروض: لا يلزم استثمار الأموال لغرض محدد ، ولكن يمكن استخدامها لتلبية أي مصلحة للمُقترض
- التمويل: ينبغي أن يستثمر المال على وجه التحديد على ما هو منصوص عليه في العقد. في هذه الحالة ، قد يكون ضمان العملية هو الأصل نفسه ، مثل تمويل سيارة أو دراجة نارية أو منزل.

يمكن الحصول على مزيد من المعلومات [هنا](#).

2-7 بطاقة الائتمان

البطاقة الائتمانية هي وسيلة للدفع يقوم العميل من خلالها بالمشتريات ويتعهد بدفع المبالغ في دفعة واحدة أو أكثر. يمكن التعاقد على البطاقة مع بنك أو مؤسسة دفع.

شهرياً ، يتعين على المؤسسات إصدار فاتورة / بيان يتيح لها التحقق من المشتريات التي قام بها العميل.

تحذير! من الشائع أن تتضمن فاتورة دفع بطاقة الائتمان خيار «الحد الأدنى للدفع» أو «الحد الأدنى للمبلغ». دفع الحد الأدنى فقط من الفاتورة مثله كالحصول على قرض من المؤسسة التي أصدرت بطاقة الائتمان ، والتي يترتب عليها الفائدة والرسوم على النحو المنصوص عليه في العقد. الأفضل ، أن تدفع شهرياً ، في ميعاد الدفع ، كامل مبلغ الفاتورة ، لأن الفائدة والرسوم على هذه الخدمة مرتفعة للغاية! استخدم بطاقة الائتمان بعناية فائقة!

إذا لم تدفع المبلغ الكامل للفاتورة ، وهو دينك للمؤسسة ، وفقاً لما تم الاتفاق عليه في العقد ، فستكون في حالة تقصير ، وقد يتم إدخال اسمك في سجل المقصرين .

تعرف على المزيد حول بطاقة الائتمان [هنا](#)

3-7 القروض الصغيرة

عملية القروض الصغيره هي تتم لتمويل الأنشطة الإنتاجية لأصحاب المشاريع الصغيرة والمتوسطة ، أي أصحاب الدخل السنوي أو الإيرادات الإجمالية التي تصل إلى 200 ألف ريال برازيلي. (القرار 4،713 لعام 2019 ، المادة 2). تهدف عمليات القروض الصغيره إلى فتح وتنمية الأعمال ، ولا يمكن استخدام الأموال للاستهلاك.

يوجد ضمن القروض الصغيرة البرنامج الوطني للائتمانات الصغيرة الإنتاجية PNMPO وهو برنامج حكومي يهدف إلى دعم وتمويل الأنشطة الإنتاجية لريادة الأعمال (القانون 13.636 ، 2018) في PNMPO. سعر الفائدة أقل ويقتصر على 4 ٪ شهريا بالإضافة إلى ذلك ، فإن الرسوم الوحيدة التي يمكن يفرضها البنك على العميل هي رسوم فتح الائتمان ، والتي تقتصر على 3 ٪ من مبلغ الائتمان الممنوح. نظراً لأنه أكثر فائدة ، فإن عملية PNMPO لها بعض المتطلبات:

(أ) الحد الأدنى لمدة العملية: 120 يوماً ؛ و

(ب) مجموع الأرصدة المستحقة يقتصر على

- 21000 ريال في حاله عمليات MPO لنفس المقترض في كل مؤسسة مالية ، و
-80،000.00 ريال فيما يتعلق بعمليات الائتمان بشكل عام ، بما في ذلك خارج MPO ماعدا قروض العقارات.

إستشر مؤسسة ماليه لمزيد من المعلومات حول الحصول علي القروض الصغيرة لعملك !

تعرف على المزيد حول القروض الصغيرة [هنا](#)

4-7 السحب على المكشوف

عند فتح حساب جاري ، قد تقدم المؤسسة معاملة ائتمان معتمدة مسبقاً مرتبطة بهذا الحساب ، تسمى «السحب على المكشوف». المبلغ متاح لك ويمكن استخدامه في أي وقت.

من المهم أن تتحقق مع المؤسسة من شروط الاستخدام ، والتي ينبغي توفيرها في التعاقد، بما في ذلك فيما يتعلق بالفائدة التي يتعين دفعها مقابل استخدام المبلغ

تحذير! قد يظهر مقدار السحب على المكشوف في كشف حسابك. إنه يشير إلى حد الائتمان المتاح ، أي أنها أموال التي لا تخصك والتي ، إذا تم استخدامها ، تولد رسوم فائدة مرتفعة للغاية. تجنب استخدام هذا النوع من الائتمان.

5-7 السحب على المكشوف (Cheque especial) يختلف عن الشيك (cheque)

السحب على المكشوف يختلف عن الشيك. الأول هو عملية الائتمان ويشبه القرض الشيك هو أمر دفع نقدي للمستلم ، أي المبلغ الذي يجب أن يدفعه مصدر الشيك في وقت تقديمه إلى البنك.

عندما تقوم بتوقيع أو استلام شيك ، تتضمن العملية 3 جهات :

(أ) المصدر (المصدر أو الموقع): الشخص الذي يصدر الشيك ؛

(ب) المستفيد: الشخص الذي يتلقى الشيك كدفعة ؛ و

(ج) السحب: البنك الذي يتم فيه إيداع أموال المصدر والتي من شأنها أن تجعل دفع الشيك للمستفيد.

معرفة المزيد عن الشيكات [هنا](#)

تحذير! يجب إصدار الشيكات فقط إذا كان لديك نقود لدفعها ، وإلا فستتم إعادتها وقد يتم إدراج رقم السجل الفردي الخاص بك في سجل مُصدر الشيكات غير الممولة. استخدم الشيكات بوعي !



الحزر عند
التعاقد علي
قرض

8 - الحزر عند التعاقد علي قرض :

1-8 تأكد من أن المؤسسة معتمدة من قبل البنك المركزي :

يمكنك العثور على جميع المؤسسات المصرح لها بالعمل من قبل البنك المركزي على موقعه باتباع الخطوات التاليه: «المؤسسات الماليه» النظام المالي الوطني < التنظيم > البحث عن مؤسسة». إذا تم التصريح بذلك ، فإن النقر فوق اسم المؤسسة يوفر مجموعة متنوعة من المعلومات ، بما في ذلك معلومات الاتصال

“Estabilidade financeira > Sistema Financeiro Nacional > Organização >

Encontre uma instituição”

إذا لم يتم العثور على اسم المؤسسة ، فتأكد إذا كانت تعمل كوكيل لمؤسسة معتمدة.

في حالة مؤسسات الدفع ، هناك قواعد تحدد ما إذا كانت تحتاج إلى ترخيص من البنك المركزي BC للعمل. بعض مؤسسات الدفع IP الصغيره والتي ليس لديها حركه ماليه عاليه يمكن أن تعمل بدون حاجه إلي ترخيص.

انتباه! حتى لو لم يكن مصرحًا لها بالعمل من قبل البنك المركزي ، يُسمح لبعض المؤسسات بتقديم خدمة Pix لعملائها. يمكن الرجوع إلى قائمة هؤلاء في البحث عن مؤسسة في زر «المشاركون في Pix».

إذا كانت لديك إستفسارات أخرى ، تواصل مع لبنك المركزي BC.

2-8 لا تقع ضحيه لعمليات الإحتيال

لا يجوز للبنوك والمؤسسات طلب أي إيداع مقدم للحصول على قرض. بالإضافة إلى ذلك ، فإن البنك المركزي لا يقرض أو يتقاضى أي مبلغ.

وبالتالي ، يوصي البنك المركزي بما يلي :

(أ) لا تقدم ودائع مبدئية للحصول علي القروض ، خاصة في الحسابات الفردية ؛

(ب) تجنب القروض من شركات مجهولة تدير إعلانات في الصحف أو الإنترنت أو وسائل الإعلام الأخرى وليس لديها مكتب رئيسي ؛

(ج) عدم الثقة في العروض الانتمانية الرخيصه أو الميسرة للغاية والتي لا تتطلب ضامناً أو لا تبحث مع المؤسسات

التقيديه SPC Serasa علي سبيل المثال ابحت دائماً عن مؤسسة مالية معتمدة من البنك المركزي وتأكد من أنك تتعامل في الواقع مع المؤسسة المعنية.

تعلم كيفية تجنب الحيل [هنا](#).

إذا كنت ضحية لعملية نصب ، فنحن نقترح عليك تسجيل الحادث في أقرب مركز للشرطة لمحاولة تقليل الخسائر.

3-8 قراءة العقد بعناية

يتعين على المؤسسات تزويد العملاء بالمعلومات الأكثر أهمية. إذا كان لديك أي أسئلة ، اسأل موظف المؤسسة أو صديق أو اتصل بالبنك المركزي.

4-8 الانتباه إلى المبلغ الإجمالي وقدرتك على الدفع

ينتهي الأمر بالكثير من الناس إلى إنفاق أكثر من اللازم أو حتى مواجهة مشكلات الديون المفرطة لأنهم لا يقيمون جيداً عند الاقتراض. لذلك من المهم أن

(أ) تقييم ليس فقط قيمة الأقساط ولكن أيضا المبلغ الإجمالي لما تدفعه (في بعض الأحيان يمكنك أن تأخذ القرض على أقساط أكبر قليلاً والاقتراض لفترة أقصر وتنفق أقل بكثير في الإجمالي) ؛

(ب) تحقق بعناية إذا لم يكن لديك بالفعل أقساط أخرى متراكمة تهدد دخلك الشهري. انظر دائماً إلى ما يناسب ميزانيتك ؛

(ج) قارن بين المؤسسات المخولة من قبل البنك المركزي للحصول على شرط ائتماني جيد. للقيام بذلك ، اسأل ليس فقط عن مبلغ سعر الفائدة ، ولكن عن المبلغ الإجمالي الذي ستدفعه والتكلفة الإجمالية الفعلية CET

والتي ستشمل بالفعل كل ما قد سيفرض عليك في المعاملة (الفائدة ، الرسوم المصرفية ، الضرائب الخ) ؛

(د) استخدام تصنيف البنك المركزي أيضاً لمقارنة المؤسسات ومعرفة تكاليف السوق العادية ؛

(هـ) الاعتماد على [حاسبة المواطن](#) لمساعدتك في العمليات الحسابية



الرسوم
المصرفية

9 - الرسوم المصرفية

9-1 هل يمكن للمصارف فرض رسوم على عملائها؟

نعم ، الرسوم هي مقابل الخدمات المصرفية. لكن يمكنهم فقط طلب هذه المبالغ إذا كانت الخدمة.

- (أ) منصوص عليه في عقد العميل أو تم طلبه مسبقاً من قبل العميل أو المستخدم ؛ و
(ب) يتم توفيرها بالفعل من قبل البنك أو المؤسسة.

تعرف على المزيد حول الرسوم [هنا](#)

9-2 هل هناك خدمات مجانية؟

نعم ، هناك بعض الخدمات المجانية ، لذلك لا تستطيع البنوك فرض الرسوم.

للحسابات الجارية:

- (أ) بطاقة دفع و بدل فاقد (قد يتم فرض رسوم على النسخة الثانية عندما يكون الطلب بسبب الخسارة أو السرقة أو أو تلف البطاقة أو لأسباب أخرى لا تتحملها المؤسسة)
(ب) 4 (أربعة) عمليات سحب شهرياً ، بما في ذلك عن طريق شيك أو شيك فردي؛
(ت) 2 (2) تحويلات مالية شهرياً بين حسابات نفس المؤسسة ؛
(ث) 2 (2) كشف حساب شهرياً ، مع حركة ال 30 يوماً الماضية ؛
(ج) إستشارات الإنترنت ؛
(ح) إستلام الشيكات ؛
(خ) 10 (10) أوراق من الشيكات شهرياً ، شريطة أن يفي العميل بمتطلبات استخدام الشيكات ؛ و
(د) بيان (واحد) مع المعلومات المفصلة ، شهراً بعد شهر ، عن أسعار ورسوم عمليات الائتمان التي تم تحصيلها في السنة السابقة ، والمقدمة حتى ٨٢ فبراير.

9-3 هل يمكن فرض رسوم علي حساب الدفع؟

نعم ، في هذه الحالة لا يوجد معيار يحدد التزام الخدمة المجانية. لكن المؤسسات التي لديها حسابات دفع تقدم بعض الخدمات مجاناً. تحقق منها على موقع مؤسستك على الانترنت.



التسجيل

يُتيح البنك المركزي على موقعه الإلكتروني نظام التسجيل الذي يسمح لك بالتحقق من المعلومات المتعلقة بعملياتك الائتمانية والعلاقات الأخرى التي تربطك بالنظام المالي.

بواسطة Registrato ، يمكن للمواطن استخراج التقارير التالية:

- (a) الحسابات والعلاقات المصرفية (CCS): التي توضح البنوك والمؤسسات التي لديك حساب أو استثمار أو علاقة أخرى فيها ، وتاريخ البدء ، وتاريخ نهاية العلاقة إن أمكن. يحتوي على بيانات منذ 2001/10/10 ؛
- (b) القروض والتمويل (SCR): الذي يوضح ديونك للبنوك والمالية. يمكنك التحقق من: الرصيد المستحق ، ونوع المعاملة الائتمانية ، وما إذا كان الدين يصل إلى التكلفة أو متأخرا ، وغيرها من البيانات ؛
- (c) الديون المسجلة لدى Federal Cadin: والتي تعلمك إذا كان لديك ديون مع وكالات وكيانات القطاع العام الفيدرالية وإذا تم إلغاء CPF الخاص بك أو إذا تم إعلان CNPJ الخاص بشركتك غير لائق. يشير التقرير إلى اسم هيئة الدائنين الفيدرالية والاتصال بها للحصول على مزيد من المعلومات ؛
- (d) من شيكات بدون أموال (CCF): وهي وثيقة توضح الشيكات التي تم إرجاعها لأسباب محددة يعالجها القانون ؛
- (e) الصرف والتحويلات الدولية ، والتي تتضمن معلومات تتعلق بسجلات معاملات الصرف الأجنبي أو التحويلات الدولية المرتبطة ب CPF أو CNPJ ، في فترة معينة ؛ و
- (f) Pix Keys ، التي تجلب قائمة البنوك والاتحادات الائتمانية والمؤسسات المالية ومؤسسات الدفع الأخرى حيث يحمل المواطن مفتاح Pix. المفتاح هو «لقب» يستخدم لتحديد حسابك ، والذي قد يكون CPF / CNPJ أو البريد الإلكتروني أو الهاتف المحمول أو مفتاح عشوائي.

البيانات المقدمة في التقارير هي مسؤولية المؤسسات وحدها.

للوصول إلى نظام Registrato والحصول على هذه التقارير ، يجب أن يكون لديك تسجيل دخول إلى المستوى الفضي أو الذهبي Gov.br.

هناك طريقة أخرى تتمثل في طلب التقرير عن طريق الاتصال بنا < طلبات الحصول على معلومات إلى كولومبيا البريطانية عبر الإنترنت أو عن طريق المراسلات الموجهة إلى قسم خدمة المواطنين لدينا.

لمعرفة الوثائق التي تحتاج إلى إرسالها ، انتقل إلى: «الوصول إلى BC < اتصل بنا > تحقق أدناه للحصول على الوثائق اللازمة لطلب التقارير أو المعلومات الحساسة.» ثم اختر بين «شخص طبيعي» أو «كيان قانوني» أو «MEI / رائد أعمال فردي».

إذا كنت تريد معرفة المزيد عن نظام التسجيل وعن كل تقرير ، فما عليك سوى الانتقال إلى الأسئلة والأجوبة والنقر فوق «التسجيلات والتقارير والسجلات».



النظام المالي البرازيلي

11 - النظام المالي البرازيلي

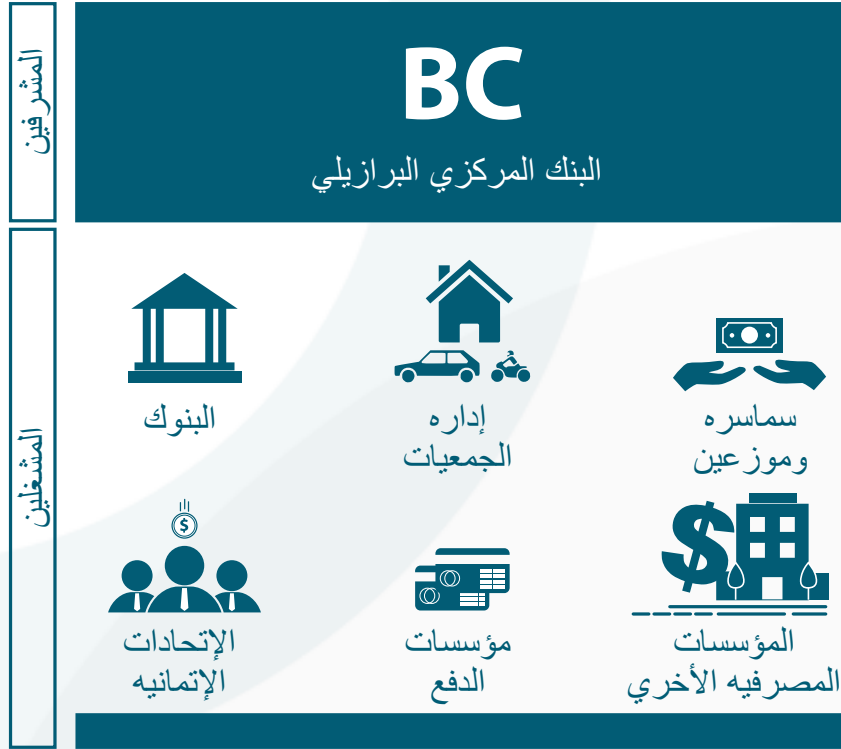
1-11 النظام المالي الوطني:

يتكون النظام المالي الوطني (SFN) من مجموعة من المؤسسات التي تمكن الأفراد والشركات والحكومة من فتح الحسابات وتداول معظم أموالهم ، وسداد ديونهم ، والاستثمار أو تقديم القروض.

2-11 البنك المركزي البرازيلي BC

يسيطر البنك البرازيلي على التضخم ، ويسمح بإصدار الأموال (الورقيه-المعدنيه) ، ويدير سياسة النقد الأجنبي والائتمان ، وينظم علاقات البرازيل المالية مع البلدان الأجنبية.

بالإضافة إلى ذلك ، يشرف البنك المركزي على مؤسسات النظام المالي. فيما يلي توضيح للكيانات الخاضعة للإشراف من قبل البنك المركزي :



اعتمادًا على أنشطة الوساطة والتوزيع الخاصة بهم ، يتم الإشراف عليهم أيضًا بواسطة CVM قبل البنك المركزي ولكنها تخضع للرقابة والإشراف من SFN لا تعتبر مؤسسات الدفع جزءًا من النظام الوطني وفقًا للإرشادات التي وضعتها CMN



أهم أنواع
المؤسسات المالية
التي يشرف عليها
البنك المركزي

12 - أهم أنواع المؤسسات المالية التي يشرف عليها البنك المركزي

1-12 البنوك

إنها المؤسسات المالية التي تتخصص بتوفير أموال لعملائها والتواصل مع المدخرين والذين يحتاجون إلى قروض. توفر للعملاء خدمات السحب ، والتحويلات ، والقروض ، والاستثمارات ، وغيرها. تعلم المزيد عن البنوك [هنا](#).

2-12 الإتحادات الائتمانية

يتم تشكيلها من قبل مجموعه من الأشخاص لتقديم الخدمات المالية لأعضائها. عن طريق فتح حساب أو الاقتراض من تعاونية ، تصبح تعاونية من خلال المشاركة في إدارتها بمنتجاتها وخدماتها

في الإتحادات الائتمانية ، يجد الأعضاء الخدمات الرئيسية المتاحة في البنوك ، مثل التحقق من الحساب والاستثمارات المالية وبطاقات الائتمان والقروض والتمويل

تعلم المزيد عن التعاونيات [هنا](#)

3-12 مؤسسات الدفع

توفر مؤسسة الدفع خدمات حفظ الأموال الخاصة بك وتمكنك من عمل المدفوعات والتحويلات ، على سبيل المثال من خلال بطاقة مسبقة الدفع أو هاتف محمول

يمكنك فتح حساب دفع ، بما في ذلك عبر الهاتف المحمول ، في بنك أو مؤسسة دفع (IP) بناءً على عملية تأهيل مبسطة. بالنسبة لهذه الحسابات ، يمكن للمؤسسات وضع حدود موازنة مناسبة ومتوافقة وتخصيص الموارد لحركتها.

افتح حساب تصل قيمته إلى 5000 دولار على عنوان مؤسسه الدفع ، يتطلب البنك المركزي فقط تقديم اسمك ورقم الضمان الاجتماعي. انها بسيطة جدا! قد تتطلب بعض مؤسسات الدفع وثائق إضافية ، وفي بعض الحالات صورة شخصية.

هناك أيضا مؤسسات دفع توفر بطاقة الائتمان. مع هذا المنتج ، يمكنك إجراء عمليات الشراء والدفع فقط في وقت لاحق. تحذير: يجب استخدام هذه البطاقة بعناية فائقة.

مهم ! مؤسسات الدفع لا توفر القروض والتمويل. ومع ذلك ، في بعض الحالات يعد مؤسسه الدفع جزءًا من مجموعات بها مؤسسات مالية. وبالتالي ، يمكن للعمليات الحصول على قروض من هذه المؤسسات وتودع الأموال في حساب الدفع الخاص بهم.

هناك بعض عناوين IP التي ، على الرغم من أنها غير مصرح لها بالعمل من قبل البنك المركزي ، يمكنها أداء Pix. يمكنك التحقق من القائمة الكاملة للمؤسسات التي تؤدي Pix على موقعنا الإلكتروني ضمن «[البحث عن مؤسسة](#)» بالنقر فوق الزر «المشاركون في Pix».

تعرف على المزيد حول مؤسسات الدفع [هنا](#)

4-12 مسؤلي الجمعيات

إنهم مسؤولون عن إدارة مجموعة من الأشخاص الذين يجتمعون لتمويل شراء سلع مثل السيارات أو الدراجات النارية أو العقارات أو الخدمات. مجموعة الائتلاف لديها مدة محددة سلفاً وعدد الحصص.

من خلال الانضمام إلى مجموعة شركات ، ليس هناك ما يضمن أنك ستتلقى على الفور حَقك أو حَقك ، حتى لو كنت تدفع مقدماً. يجب أن تكون المعايير الخاصة بإدخال اليانصيب والمزايدة محددة في عقدك.

تعرف على المزيد حول مسؤلي الجمعيات [هنا](#)

5-12 شركات الائتمان والتمويل والاستثمار SCFI

هذه هي المؤسسات المالية ، مثل البنوك ، التي تقدم القروض والتمويل لشراء السلع أو الخدمات أو رأس المال العامل.

هام: على عكس البنوك ، لا يمكنك فتح حساب جاري في هذه المؤسسات

تعرف على المزيد حول SCFI [هنا](#)

6-12 جمعيات الإئتمان المباشر

هذه هي المؤسسات التي تقدم القروض والتمويل حصرياً عبر الإنترنت. يطلق عليها «جمعيات الائتمان المباشر» أو «جمعيات القروض الشريكة». تعلم المزيد [هنا](#).

هناك حالات للبنوك أو وكلاء هؤلاء الذين يقدمون القروض والتمويل عبر الإنترنت. في هذه الحالة ، فهم ليسوا خبراء ائتمان ، لكنهم يتصرفون بنفس الطريقة

المنظمون



**UNHCR
ACNUR**

Agência da ONU para Refugiados



OIM
ONU MIGRAÇÃO



**BANCO CENTRAL
DO BRASIL**

MINISTÉRIO DA
JUSTIÇA E
SEGURANÇA PÚBLICA

GOVERNO FEDERAL

BRASIL

UNIÃO E RECONSTRUÇÃO